

**PROVINCE DE NAMUR**  
**COMMUNE DE SOMME-LEUZE**



**PROGRAMME COMMUNAL de DEVELOPPEMENT RURAL**

**Volume A**

**PARTIE II.**

**DESCRIPTION des RESULTATS de la CONSULTATION de la POPULATION**

**VERSION APPROUVEE**  
**par la CLDR du 2 février 2015**

---

Fondation Rurale de Wallonie  
L'équipe Ardenne-Famenne  
Rue des Tilleuls, 1E - 6900 Marloie  
Tél.: 084/21 98 60



## PROGRAMME COMMUNAL DE DEVELOPPEMENT RURAL

### PARTIE II :

#### Description des résultats de la consultation de la population



Février 2015

Réalisé par la Fondation Rurale de Wallonie (FRW)

## Table des matières

<b>1. L'élaboration du PCDR de Somme-Leuze en un « coup d'œil » .....</b>	<b>2</b>
<b>1.1. Contexte et Déroulement .....</b>	<b>2</b>
<b>1.2. Calendrier global .....</b>	<b>4</b>
<b>2. La Fondation rurale de Wallonie, Organisme d'accompagnement .....</b>	<b>5</b>
<b>3. L'information et la consultation de la population .....</b>	<b>6</b>
<b>3.1. Communication .....</b>	<b>6</b>
3.1.1. Introduction .....	6
3.1.2. Le logo de l'opération .....	6
3.1.3. Le site internet de la commune.....	6
3.1.4. Le bulletin d'information de la commune.....	6
3.1.5. Toutes-boîtes et invitations personnalisées.....	7
3.1.6. Communiqués de presse.....	7
<b>3.2. Rencontre des personnes-ressources .....</b>	<b>8</b>
3.2.1. Personnes-ressources .....	8
3.2.2. Autres rencontres.....	8
<b>3.3. Réunions d'information-consultation .....</b>	<b>9</b>
3.3.1. Présentation et calendrier.....	9
3.3.2. Méthode de consultation.....	10
3.3.3. Résultats.....	12
<b>3.4. Retour à la population .....</b>	<b>13</b>
<b>4. La Commission locale de développement rural.....</b>	<b>14</b>
<b>4.1. Composition de la Commission locale de développement rural.....</b>	<b>14</b>
<b>4.2. Calendrier et participation aux réunions de la CLDR.....</b>	<b>15</b>
<b>4.3. Synthèse des réunions de la CLDR .....</b>	<b>16</b>
<b>5. Les Groupes de travail thématiques .....</b>	<b>22</b>
<b>5.1. Organisation des thèmes, objectifs et méthodologie .....</b>	<b>22</b>
<b>5.2. Communication .....</b>	<b>22</b>
<b>5.3. Synthèse et résultats des Groupes de travail .....</b>	<b>22</b>
<b>5.4. Calendrier et résultats de la participation.....</b>	<b>27</b>

## 1. L'ÉLABORATION DU PCDR DE SOMME-LEUZE EN UN « COUP D'ŒIL »

### 1.1. Contexte et Déroulement

Engagé dès 1980 dans la dynamique de la rénovation rurale, le Conseil communal de Somme-Leuze décide de lancer sa 4<sup>ème</sup> Opération de Développement rural le 26 avril **2010**. Il anticipe ainsi le terme de la période de validité de son précédent PCDR (21 décembre 2012).

Le 4 novembre, le Collège communal choisit le bureau d'études Lacasse Monfort comme auteur de PCDR.

En mai **2011**, le Ministre de la Ruralité désigne la FRW comme organisme d'accompagnement de la nouvelle Opération de développement rural.

De mai à octobre, les agents de développement réalisent des visites de terrain, rencontrent le Collège communal pour présenter les principes et grandes étapes de l'ODR, préparent et coordonnent les étapes à venir (entretiens des personnes-ressources, plan de communication...). Par le biais de différents échanges et rencontres, ils aident également la commune et le bureau d'études à affiner l'analyse socio-économique du PCDR.

En octobre, les agents de développement interviewent une quinzaine de personnes-ressources ; d'autres rencontres seront encore programmées par la suite, selon les besoins. Parallèlement, une dernière réunion de « l'ancienne CLDR » permet de dresser l'état d'avancement des projets en cours du PCDR, d'évaluer le fonctionnement de la Commission et de plancher sur les moyens de communication de la nouvelle ODR.

Fin novembre 2011, la FRW rencontre le Conseil communal pour une séance de présentation de la nouvelle ODR. Au même moment, la commune reçoit l'accord de la Région pour initier un Plan Communal de Développement de la Nature. Les agents de développement de la FRW chargés de l'accompagnement de l'ODR et du PCDN se coordonnent, considérant que l'élaboration simultanée des deux outils constitue une réelle plus-value et que des opportunités sont à saisir, notamment en termes de communication vers la population.

Une séance conjointe de présentation de ces deux outils est organisée début février **2012** à destination du Collège et du personnel communal. Cette séance permet à tous de mieux cerner les objectifs, les étapes d'élaboration et les complémentarités des deux outils, mais aussi, et surtout, de clarifier les rôles et implications de chacun.

De fin janvier à fin mars, la commune et la FRW organisent 9 réunions d'information-consultation villageoises (154 habitants au total y participent). Puis, le 19 avril, une séance publique de restitution des résultats de la consultation rassemble encore 80 personnes. Durant toute cette phase, les agents de développement chargés de l'accompagnement de l'ODR se font également les relais du PCDN (information durant la séance, possibilité d'inscription au groupe de travail PCDN, liens et complémentarités des 2 outils...).

De commun accord, la commune et la FRW décident de suspendre les rencontres citoyennes de l'ODR de mai à octobre afin de ne pas mêler les débats aux enjeux électoraux. Cette période est mise à profit pour lancer les premières réunions du PCDN et pouvoir ainsi organiser des visites de terrain durant l'été, saison la plus propice à l'observation de la faune et de la flore.

L'appel à candidatures pour la nouvelle CLDR est lancé dès la première réunion d'information-consultation et reste valable tout au long de l'année 2012. Les membres de l'ancienne CLDR sont aussi consultés afin de permettre à ceux qui le souhaitent de poser à nouveau leur candidature.

Le Conseil communal approuve la composition de la nouvelle CLDR le 26 février **2013**.

Après la traditionnelle séance d'installation, le 25 mars, la CLDR se plonge dans l'analyse socio-économique du territoire et dans les résultats des réunions de consultation. Ces deux rencontres permettent de dégager les constats déterminants, les atouts et faiblesses du territoire, les thématiques sur lesquelles le PCDR doit agir prioritairement, parce qu'y apparaissent soit de nombreux atouts trop peu ou mal valorisés, soit des problèmes majeurs auxquels il convient d'apporter une solution. Fin juin, la CLDR approuve une ébauche de stratégie de développement composée de 4 défis et de 11 objectifs de développement répondant aux enjeux prioritaires. Cette stratégie provisoire est une proposition martyre à reconsidérer à la lumière des résultats des groupes de travail thématiques.

De septembre à décembre, 6 réunions de GT rassemblent des habitants, des membres de la CLDR et des personnes-ressources. Chaque rencontre vise à confirmer les objectifs de développement et, surtout, à identifier les projets qui permettront à la commune d'atteindre ces objectifs. Deux réunions de CLDR permettent d'intégrer progressivement la matière apportée par les GT.

L'année **2014** débute par les réunions des 3 derniers GT. Après avoir intégré les résultats de ces rencontres, la CLDR se consacre à structurer les propositions des habitants pour aboutir à la stratégie finale composée de 4 défis, 9 objectifs et une soixantaine de projets. Fin mars, les membres de la CLDR priorisent les projets, sur base d'un tableau d'aide à la décision permettant d'objectiver les choix. Quelques modifications sont apportées à la réunion suivante et l'auteur de PCDR dispose ainsi des informations nécessaires pour rédiger les fiches-projets. La CLDR se retrouve à deux reprises en novembre pour une relecture détaillées des fiches-projets (partie IV).

En **2015**, la CLDR et les habitants ont ensuite l'opportunité de relire l'avant-projet de PCDR dans sa globalité grâce à la mise en ligne du document sur le site internet communal ainsi qu'à une mise à disposition en version papier à la Commune.

La CLDR approuve l'avant-projet de PCDR le 2 février 2015 puis c'est au tour du Collège le XXXXXX 2015. Enfin, ayant reçu l'avis de conformité de la DGO3, le Collège propose le projet de PCDR au Conseil communal qui l'approuve le XXXXX.

## 1.2. Calendrier global

	Programmation	Décision du Conseil communal de lancer une nouvelle ODR	Désignation de l'auteur du PCDR (Lacasse-Monfort) par le Collège communal	Désignation de l'organisme d'accompagnement de l'ODR (FRW) par le Ministre	Séance d'info au Collège communal	Séance d'info au Conseil communal	Séance d'info au personnel communal	Rencontre des personnes-ressources	Réunions villageoises d'information-consultation	Réunion de synthèse des consultations	Appel à candidatures CLDR	Approbation de la composition de la CLDR par le Conseil communal	Réunions de CLDR	Groupes de travail thématiques	Approbation du PCDR par la CLDR	Approbation du PCDR par le Conseil communal
2010	Avr	26														
	Mai															
	Juin															
	Juil															
	Août															
	Sep															
	Oct															
	Nov		4													
2011	Déc															
	Jan															
	Fév															
	Mar															
	Avr															
	Mai			19												
	Juin															
	Juil															
	Août															
	Sep					9										
	Oct															
	Nov						28									
2012	Déc															
	Jan								30							
	Fév				7		7		6-13							
	Mar								5-12-15-22-26-29							
Avr									19							
De mai à décembre 2012 / période de trêve électorale																
2013	Jan															
	Fév											26				
	Mar												25			
	Avr												29			
	Mai												27			
	Juin												24			
	Juil															
	Août															
	Sep														30	
	Oct														14-21	
	Nov													4	18-25	
	Déc													16	2	
2014	Jan														27	
	Fév														3-10	
	Mar													24-31		
	Avr															
	Mai													12		
	Juin															
	Juil															
	Août															
	Sep															
	Oct															
	Nov														6 - 24	
	Déc															

## 2. LA FONDATION RURALE DE WALLONIE, ORGANISME D'ACCOMPAGNEMENT

La Fondation Rurale de Wallonie (FRW) est un établissement privé reconnu d'utilité publique. Elle travaille depuis 1979 pour la reconnaissance et l'application d'une politique de développement global, intégré et ascendant, spécifiquement adaptée aux zones rurales wallonnes. Le but est de dynamiser la commune et d'améliorer le cadre et la qualité de vie des habitants.

Elle a d'abord été l'initiatrice d'expériences pilotes de rénovation rurale. Elle est aujourd'hui le principal organisme d'accompagnement de la politique de Développement Rural global organisée par le décret de la Région wallonne du 6 juin 1991, puis par le décret du 11 avril 2014.



Conventionnée avec la Région wallonne et dirigée par un conseil d'administration pluraliste, la Fondation Rurale de Wallonie a pour missions :

- d'informer les mandataires communaux des avantages et obligations de la politique de Développement Rural ;
- d'organiser l'information et la consultation de la population afin d'écouter les habitants, de recueillir leurs desiderata et de les aider à réfléchir au devenir de leur commune ;
- d'aider et de soutenir le Conseil Communal et les initiatives locales durant toute l'Opération de Développement Rural ;
- de constituer un relais spécifique entre les habitants et le pouvoir communal ainsi qu'entre le pouvoir communal et les différentes instances compétentes, provinciales, régionales, communautaires, fédérales ou européennes.

En 2008, le Ministre de la Ruralité a mandaté la FRW pour qu'elle travaille sur l'amélioration des PCDR de manière à ce qu'ils puissent être pleinement reconnus comme démarche Agenda 21 local. La FRW a également été désignée, fin de la même année, par le Gouvernement wallon pour l'accompagnement des Plans communaux de Développement de la nature (PCDN) en Wallonie.

En 2014, 110 communes en ODR et plus de 80 en PCDN sont accompagnées par les agents de développement de la FRW répartis dans huit bureaux régionaux. Ceux-ci sont implantés sur leur territoire d'action.



L'accompagnement de la commune de Somme-Leuze est assuré par le bureau Ardenne-Famenne situé à Marloie.

### 3. L'INFORMATION ET LA CONSULTATION DE LA POPULATION

#### 3.1. Communication

##### 3.1.1. Introduction

La communication vers la population est un élément-clé du processus de l'ODR. Aussi, les agents de la FRW ont-ils planifié différentes actions de communication vers la population somme-leuzoise à chaque grande étape de l'Opération mais aussi en amont de l'information-consultation (via le bulletin communal). Et pour maximiser les chances de répercuSSION, plusieurs supports ou canaux ont été utilisés.

##### 3.1.2. Le logo de l'opération



Afin d'accroître la visibilité de l'Opération de Développement rural, la Commune de Somme-Leuze a demandé à son animatrice culturelle, Françoise Jadin, de créer un logo fédérateur symbolisant la nouvelle Opération. Depuis sa création, le logo apparaît sur tout type de documents relatifs à l'ODR : flyers d'invitation aux réunions, affiches, articles dans le bulletin d'information communal, site internet de la Commune...

##### 3.1.3. Le site internet de la commune

Dans la foulée des prémices de l'Opération, un onglet spécifique à l'ODR a été publié sur le site de la Commune. Les visiteurs ont ainsi accès à divers documents importants (définition de l'ODR, synthèse des Opérations précédentes...) et peuvent identifier les membres de la CLDR (grâce aux noms et photos publiés) et s'adresser, le cas échéant, à l'un ou l'autre de ces membres pour transmettre une demande ou une information (rôle de relais de la CLDR mis en évidence).



##### 3.1.4. Le bulletin d'information de la commune

La commune de Somme-Leuze a remplacé le traditionnel bulletin communal par un bulletin d'information intitulé « Direct ». Ce feuillet mensuel d'une dizaine de pages est mis en œuvre par les services communaux, ce qui assure une grande souplesse dans la publication et une maîtrise des coûts.

#### **Régulièrement, des articles relatifs à l'ODR paraissent dans le « Direct ».**

Ainsi, les agents de développement de la FRW ont systématiquement communiqué sur les étapes-clés de l'Opération : communication progressive pour le lancement de l'ODR, calendrier des réunions d'information-consultations, réunion de synthèse des consultations, mise en place et composition de la CLDR, dates et contenus des groupes de travail, etc.





OPERATION DE DEVELOPPEMENT RURAL :  
LA NOUVELLE CLDR A PIED D'ŒUVRE

La commune de Somme-Leuze est lancée dans sa 4<sup>e</sup> opération de développement rural, le record wallon, et vient de passer une étape importante : la mise en place de la nouvelle Commission Locale de Développement Rural (CLDR).

Cette Commission est l'organe consultatif officiel qui va accompagner l'opération de développement rural sur toute sa durée. Véritable forum d'avis, lieu de réflexion, d'échanges et de relais entre les habitants et le pouvoir communal, c'est la CLDR qui va identifier au cours des prochains mois les enjeux principaux de développement de Somme-Leuze, sur base des atouts et faiblesses de la commune. Pour que les projets et actions menés correspondent aux besoins et souhaits des différents citoyens de la commune, la CLDR se basera largement sur les résultats des consultations de la population, ainsi que sur des analyses d'experts.

Pour mener ce travail à bien, la CLDR doit être représentative de la population de la commune. A Somme-Leuze, la nouvelle Commission est composée de 42 personnes :

- 10 sont issus du Conseil Communal, maître d'œuvre de l'opération de développement rural, et 32 de la société civile ;
- 17 membres siègent déjà dans l'ancienne CLDR et ont souhaité poursuivre leur investissement et 25 nouveaux renforcent son rang (ils avaient eu l'occasion de poser leur candidature lors de la phase d'information-consultation) ;
- 17 femmes (dont la Présidente) et 25 hommes ;
- des habitants issus de chacun des 9 villages de la commune ;
- des personnes de différents âges, de milieux professionnels variés (employés, ouvriers, indépendants, agriculteurs...), impliqués dans la vie associative...



L'Opération de développement rural avance à grands pas !  
Donnez - nous votre avis sur les sujets qui vous interpellent !

Souvenez-vous : de janvier à mars 2012, la Fondation Royale de Wallonie s'est rendue dans les différents villages de l'entité afin de recueillir les souhaits de la population. Plus de 190 habitants se sont mobilisés et ont fait part de leurs idées afin d'améliorer le cadre et la qualité de vie de toute la population.

Depuis, la CLDR (Commission locale de développement rural), composée de citoyens et d'élus, a été mise en place pour piloter l'opération. Sa première mission a été d'identifier les grands enjeux de développement pour la commune et d'étudier les propositions émises en consultation. Aujourd'hui, elle vous invite à la rejoindre lors de **réunions thématiques** afin d'approfondir certains sujets et d'identifier les projets à réaliser. **Ces réunions sont ouvertes à toute la population ! Venez-nombreux !**

A vos agendas !

Vous êtes intéressé par :	Rejoignez-nous le lundi
<b>PATRIOINE ET CADRE DE VIE</b> Comment maintenir la qualité du cadre de vie ? Comment valoriser le patrimoine bâti et naturel ? Quels projets en faveur de l'environnement ? L'actualité du PCDN ?	➔ <b>30 septembre 2013</b> -20h00- Salle du Conseil à Bailloville
<b>TOURISME ET ECONOMIE</b> Quel développement touristique à Somme-Leuze ? Comment créer de l'emploi local ? Quel soutien aux indépendants ? Des commerces dans nos villages, une utopie ?	➔ <b>7 octobre 2013</b> -20h00- Salle du Conseil à Bailloville
<b>SERVICES AUX PERSONNES : Aînés- logements- transports</b> Comment répondre aux nouveaux besoins en logements ? Quels services développer pour nos aînés ? Quelles alternatives à la voiture individuelle ? Quelle mobilité en milieu rural ?	➔ <b>14 octobre 2013</b> -20h00- Salle du Conseil à Bailloville
<b>SERVICES (SUITE) : Jeunesse-enfance-enseignement</b> Comment rencontrer les attentes des adolescents ? Comment les impliquer dans la vie de la cité ? Quels accueils et activités pour la petite enfance ? Comment préserver nos écoles ? Quels besoins en formation pour les adultes ?	➔ <b>21 octobre 2013</b> -20h00- Salle du Conseil à Bailloville



Les suites de l'Opération de développement rural

La CLDR (Commission locale de développement rural), composée de citoyens et d'élus, a pour mission d'améliorer le cadre et les conditions de vie de chacun d'entre VOUS. Afin d'être au plus proche de VOS besoins, votre avis est indispensable ! La CLDR continue donc sa ronde de réunions thématiques et attend vos propositions avec enthousiasme !

- **Rendez-vous à 20h00 à la Salle du Conseil à Bailloville** -

**Tourisme et économie** : ➔ **Lundi 27 janvier 2014**

Le dynamisme économique d'une commune est essentiel pour le bien-être de la population qui l'habite : sources d'emploi local, services de proximité. Comment maintenir les initiatives existantes et en encourager de nouvelles ? Comment soutenir le tourisme à Somme-Leuze et favoriser les retombées au niveau local ?  
Intervention de Julie Riesen de la Maison du Tourisme



**Cœur de village** : ➔ **Lundi 3 février 2014**

Chaque village est un lieu unique qui accueille différentes fonctions répondant aux besoins des habitants. Comment structurer les différents espaces (zones de rencontres, de jeux, de parkings...) ? Quels sont les besoins pour chaque village ? Comment aménager au mieux les places et piétonnages et embellir ainsi nos cœurs de villages ?



**Mobilité douce et sécurité routière** : ➔ **Lundi 10 février 2014**

Comment améliorer encore la sécurité au sein de la commune ? Comment favoriser la mobilité douce (piétons, cyclistes...) ? L'équipe en charge du Plan intercommunal de mobilité (PICM) présentera les options retenues pour la commune et le Pays de Famenne présentera l'évolution du réseau de voies lentes sur le territoire.



Plus d'infos ? Contactez :

**FRW** Vos agents de développement FRW : 084/21.98.60 ou famenne@frw.be  
Vos personnes-relais communales :  
- Julie Hautehouve : 086/32.02.62 ou julie.hautehouve@sommeleuze.be  
- Valérie Lecomte (Echevine) : 0499/92.85.26 ou valobuser@dynet.be

### 3.1.5. Toutes-boîtes et invitations personnalisées

Différents flyers ont été distribués, soit en toutes-boîtes pour les informations/consultations, soit de main à main (via les membres de la CLDR) pour les Groupes de travail. Des affiches ont également été placées dans les commerces fréquentés de la Commune.

En outre, la commune a envoyé des courriers personnalisés pour inviter certains publics-cibles (par exemple, les agriculteurs, les acteurs touristiques, etc.) aux réunions de consultation ou aux groupes de travail.

### 3.1.6. Communiqués de presse

Lors des grandes étapes de l'Opération de Développement rural, les agents de développement ont fait appel à la presse pour multiplier les canaux de communication et toucher davantage le grand public. Ainsi, des communiqués de presse ont été envoyés pour les réunions d'information/consultation, pour la réunion de synthèse des consultations, ou encore, pour les groupes de travail. De même, les agents de la FRW ont profité d'une conférence de presse organisée dans leur bureau pour parler de l'avancement de l'ODR à Somme-Leuze.

Au final, sont notamment parus :

#### ➤ Dans la presse écrite :

- « Un nouveau PCDR en 2011 » in Vers l'Avenir Namur, 20/01/2011  
« Apporter la vie dans les villages » in Le Soir, 26/08/2011  
➔ *Annnonce du lancement d'une nouvelle ODR.*
- « Conseil communal : Alain Collin démissionne » in Vers l'Avenir Namur, 08/12/2011  
➔ *Lancement d'un nouveau PCDR avec l'accompagnement de la FRW.*
- « Somme-Leuze se développe et arbore un nouveau record wallon » in Le Soir, 04/01/2012  
« PCDR : clap, quatrième ! » in La Libre Belgique, 04/01/2012  
« Développement rural, quatrième » in Vers l'Avenir Namur, 09/01/2012

→ *Appel à la population pour participer aux réunions d'information et de consultation – calendrier.*

- « Conseil communal : un budget communal serré » in Vers l'Avenir Namur, 28/12/2012  
« Développement rural, quatrième » in Vers l'Avenir Namur, 15/04/2013

→ *Installation de la CLDR.*

- « La CLDR invite à des groupes de travail » in Vers l'Avenir Namur, 20/09/2013  
« Somme-Leuze : appel aux citoyens » in Proximag, 01/10/2013

→ *Invitation à participer aux groupes de travail.*

➤ *A la radio, sur Vivacité :*

- Présentation de l'ODR à l'occasion de la Rencontre de la Ruralité organisée à Heure, au journal régional du 04/06/2013.

➤ *Sur la télévision locale, MATELE :*

- Reportage sur la rencontre de la ruralité organisée à Heure, 11/06/2013.

## 3.2. Rencontre des personnes-ressources

### 3.2.1. Personnes-ressources

En octobre 2011, les agents de développement de la FRW et l'auteur du PCDR ont interviewé différentes personnes-ressources afin de :

- mieux cerner la commune, ses enjeux, ses atouts, ses faiblesses ;
- récolter des informations de personnes qui connaissent le « terrain » et confronter ces informations avec les statistiques de la Partie 1 du PCDR ;
- connaître leur opinion sur les précédentes Opérations de Développement rural et leurs attentes pour la nouvelle.

Menés dans le respect de la confidentialité, les entretiens se sont révélés riches en informations et ont, par ailleurs, permis d'établir un contact privilégié avec des acteurs centraux de la commune, lesquels constituent aussi un réseau de diffusion de l'information à exploiter. Au total, l'avis d'une quinzaine de personnes, spécialistes de la vie communale, a été récolté. Outre les membres du Collège, citons, à titre d'exemples, la Directrice générale de l'administration communale et les responsables de divers services (écoles, travaux, urbanisme et environnement, PCS, culture, accueil extra-scolaire...), le Syndicat d'Initiatives et du Tourisme, la Directrice de la Maison du Tourisme, l'Inspecteur principal responsable du poste de Police, l'employé du BEPN responsable de l'accueil des entreprises dans les zones d'activités, le Secrétaire général du Pays de Famenne...

Le temps disponible entre certains entretiens a été mis à profit pour mener des visites de terrain dans les différents villages.

### 3.2.2. Autres rencontres

Différentes rencontres ont aussi permis d'étoffer la connaissance de la commune et d'échanger avec des acteurs-clés :

- Tout au long de l'ODR, les agents de développement ont très régulièrement rencontré l'Echevine en charge du développement rural, voire l'ensemble du Collège communal.
- Le 13 octobre 2011, la CLDR issue de l'ancienne ODR s'est réunie pour la dernière fois. Outre le suivi de divers projets en cours, les participants ont évalué le fonctionnement de leur Commission. Ils se sont aussi investis dans la nouvelle ODR : en sous-groupes, selon la technique du blason, ils ont planché sur les moyens à mettre en œuvre pour obtenir la participation d'un maximum d'habitants aux réunions de consultation.
- Le 28 novembre 2011, les agents de la FRW ont participé à une séance du Conseil communal pour exposer les grands principes et étapes d'une ODR, les projets réalisés dans le cadre des précédentes opérations, le rôle d'organisme d'accompagnement de la FRW, le rôle de l'auteur du PCDR...
- Le 7 février 2012, une réunion d'information a rassemblé l'ensemble du personnel communal. La rencontre a abordé l'ODR (grands principes, étapes, rôle des services communaux...) mais aussi le PCDN qui débutait également. Cette réunion a donc permis de tisser des liens très concrets entre les deux politiques.

### 3.3. Réunions d'information-consultation

#### 3.3.1. Présentation et calendrier

De fin janvier à fin mars 2012, en accord avec le Collège communal, les agents de développement de la FRW ont mené neuf séances d'information et de consultation, soit une par ancienne commune. Le calendrier s'est établi selon l'ordre alphabétique des villages.

Baillonville	Lundi 30 janvier à 19h30	Maison de village de Baillonville	8 participants
Bonsin	Lundi 6 février à 19h30	Ecole communale de Bonsin	14 participants
Heure	Lundi 13 février à 19h30	Ecole communale d'Heure	21 participants
Hogne	Lundi 5 mars à 19h30	Maison de village de Hogne	19 participants
Nettinne	Lundi 12 mars à 19h30	Salle 'Cercle St Martin' de Nettinne	11 participants
Noiseux	Jeudi 15 mars à 19h30	Salle de Noiseux	32 participants
Sinsin	Jeudi 22 mars à 19h30	Salle 'Renaissance St Georges' de Sinsin	11 participants
Somme-Leuze	Lundi 26 mars à 19h30	Maison de village 'Joseph Burette' de Somme-Leuze	14 participants
Waillet	Jeudi 29 mars à 19h30	Salle 'Les Singlets' de Waillet	24 participants

### 3.3.2. Méthode de consultation

Chaque réunion s'est déroulée suivant le même canevas. Les séances ont débuté par l'accueil et par une introduction de l'Echevine en charge du développement rural (ou du Bourgmestre) qui a évoqué brièvement les motivations de la commune à mener une telle Opération. Elle a présenté ensuite les animateurs et précisé les objectifs de la rencontre.

Ensuite, les agents de développement ont pris la parole, en s'appuyant sur un montage PowerPoint illustré et pédagogique, pour informer la population sur :

- la Fondation rurale de Wallonie et le rôle des agents de développement ;
- quelques projets issus des anciennes ODR ;
- l'Opération de Développement rural, en insistant sur son objectif principal, sur ses principes fondamentaux (participation de la population, globalité des thèmes abordés, prise en compte de l'ensemble du territoire, valorisation des ressources locales), sur la rédaction du PCDR et la réalisation des actions et projets, sur les différentes étapes de l'Opération ainsi que les partenaires impliqués.

En seconde partie de réunion, les agents de développement ont donné diverses recommandations afin de mener à bien la consultation.

Ils ont d'abord présenté l'objectif de la consultation : « *réfléchir ensemble à ce qui pourrait améliorer, globalement et à long terme, votre commune* ».

Ils ont aussi insisté sur l'importance de l'imagination, de la créativité... d'autant qu'un PCDR s'étale sur 10 ans.



Le slide présente une comparaison entre Somme-Leuze il y a 30 ans et aujourd'hui. En haut à gauche, un tableau noir avec le mot 'INNOVATION' écrit à la craie. En haut à droite, le logo ODR. Le slide est divisé en deux colonnes :

Il y a 30 ans :	Aujourd'hui :
<ul style="list-style-type: none"> <li>▪ Somme-Leuze comptait 2.500 habitants</li> <li>▪ Le prix de l'essence était d'environ 0,50 €/litre</li> <li>▪ L'ordinateur personnel en était à ses balbutiements et ressemblait à </li> </ul>	<ul style="list-style-type: none"> <li>▪ Somme-Leuze compte 5.000 habitants</li> <li>▪ Le prix de l'essence est de 1,65 €/litre</li> <li>▪ Les NTIC font partie de notre quotidien... </li> </ul>

En bas à droite, le logo FRW.

#### → La méthode suivante a été proposée aux participants :

- 1er temps : réflexion individuelle ;
- 2ème temps : réflexion en sous-groupes ;
- 3ème temps : mise en commun.

#### a) Réflexion individuelle :



Pendant 10 minutes, les participants étaient invités à décrire, dans une bulle sur papier, leur commune idéale, la commune à laquelle ils rêvent lorsqu'ils se libèrent de toute contrainte. Le mode d'expression était libre (dessin, texte, chanson, citation...). Une seule consigne : être complet et précis ! Au terme du temps imparti, les participants ont accroché sur un fil à linge le résultat de leurs réflexions. Libre ensuite aux personnes qui le souhaitaient de parcourir l'exposition durant le verre de l'amitié offert par la commune en fin de séance.

b) Réflexion en sous-groupes :

Les participants se sont répartis en sous-groupes de 4 à 6 personnes. Trois missions leur ont été confiées, chacune étant dévoilée au terme de la précédente.

Consignes à respecter en sous-groupes (*affichées, pour mémoire, à la vue de tous*) :

- 😊 *N'ayez pas peur de vous exprimer : chaque avis est bon à entendre et il n'y a pas de mauvaise réponse.*
- 😊 *Parlez de ce qui a un intérêt collectif.*
- 😊 *Ne jugez pas les propositions émises.*
- 😊 *Osez rebondir et vous inspirer des idées des autres.*
- 😊 *N'inscrivez qu'une seule idée par post-it.*
- 😊 *Pensez au développement durable, aux générations futures...*



Mission 1 (20 minutes) : il était demandé aux participants de choisir, parmi les problématiques qu'ils rencontraient au quotidien, les trois sujets qui nécessitaient une attention particulière de la part de la commune, et de ses citoyens, en vue d'assurer son développement pour les dix prochaines années. Ces trois problématiques ont été inscrites sur des post-it de couleur rose. En parallèle, les participants identifiaient les trois principaux atouts dont dispose la commune et les notaient sur des post-it verts.



Mission 2 (20 minutes) : en regard de chaque problématique et de chaque atout, les participants étaient invités à inscrire un projet ou une action permettant, soit de valoriser l'atout, soit de remédier à la faiblesse.

*Chaque sous-groupe disposait également d'une feuille spéciale destinée à récolter les demandes relevant davantage des « petits travaux communaux » (avoir bouché, souci d'éclairage, problème d'entretien d'espace public...). Ces demandes ont été classées, regroupées et transmises au Collège et, plus particulièrement, à l'Echevin des travaux.*



Mission 3 (5 minutes) : les participants ont ensuite identifié, au moyen d'une pastille de couleur, le projet ou l'action qu'il faut vraiment mettre en œuvre en priorité.



c) Mise en commun :

Au terme de la réflexion, chaque sous-groupe est allé positionner ses différents post-it en regard de grands thèmes, de mots-clés (mobilité, vie associative, environnement...) affichés dans la salle par les agents de développement. Ceci permettait aux participants de visualiser rapidement les thématiques dominantes à l'issue de la rencontre. Une mise en commun via un rapporteur par sous-groupe a clôturé ce temps de travail.

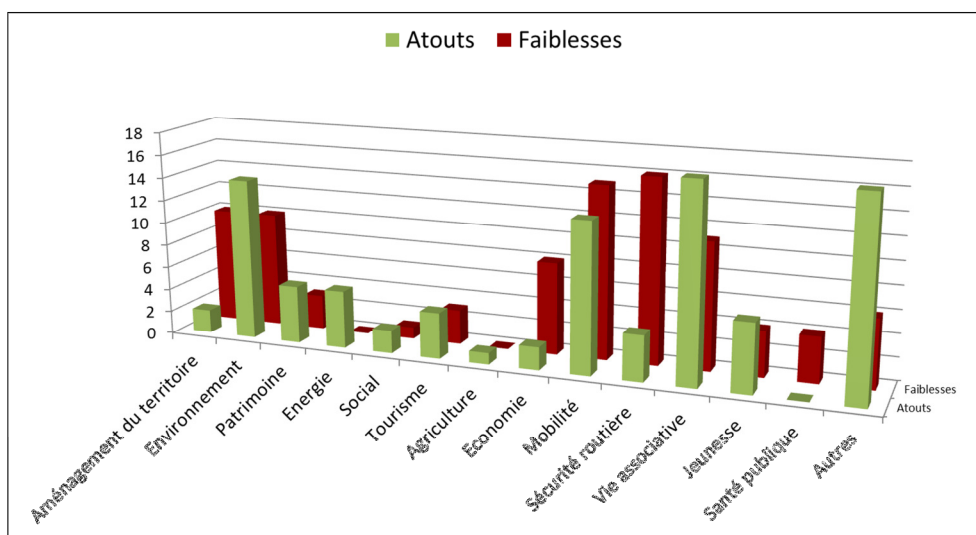
En fin de séance, vu le lancement d'un PCDN, les agents de développement ont brièvement présenté les principes et le fonctionnement de cet outil ainsi que les liens à établir avec le PCDR. Ils ont convié les participants à la première réunion plénière de la plateforme PCDN.

Les agents de la FRW ont conclu la rencontre avec des suites concrètes : date de la réunion de retour à la population, candidature à la Commission locale de Développement rural et inscription aux groupes de travail. Chacun était encore invité à envoyer ses questions, commentaires, propositions... à la FRW ou à la commune.

### 3.3.3. Résultats

Les 9 réunions de consultation ont rassemblé 154 personnes différentes (hors FRW, Collège et auteur de PCDR). Le nombre de participants a varié de 8 à 32, les petits villages ayant tendance à se mobiliser plus (proportionnellement). Mais les conditions météorologiques ont aussi joué leur rôle, depuis la neige et le verglas à Baillonville jusqu'aux premières soirées printanières, notamment à Somme-Leuze ! Au niveau des tranches d'âges, 62 % des participants avaient entre 40 et 64 ans et 28 % plus de 64 ans. Les moins de 40 ans étaient donc sous-représentés, mais les enfants ont bénéficié d'une consultation spécifique via les écoles.

Le graphique ci-dessous reprend le nombre d'atouts et de faiblesses relevés par les participants lors des discussions en sous-groupes, rassemblés par thématiques.



La vie associative et l'environnement étaient le plus souvent cités en atouts à l'inverse de l'aménagement du territoire et de la sécurité routière. Les thèmes relatifs au social et à l'économie ont été peu abordés.

### 3.4. Retour à la population

La réunion de synthèse des consultations s'est déroulée le jeudi 19 avril 2012 à 19h30 à la maison de village de Baillonville. Les habitants ont été conviés à cette rencontre via un toutes-boîtes, des articles dans le bulletin d'information communal, une annonce sur le site internet et la presse. Environ 80 personnes se sont mobilisées pour assister à cette rencontre.

Après le mot d'accueil de la commune et une information générale sur les principes d'une ODR, l'auteur de PCDR et la Fondation rurale de Wallonie ont présenté, par un jeu de ping-pong, les éléments marquants de l'analyse socio-économique, croisés avec les souhaits des habitants récoltés lors des consultations dans les villages. En guise de perspectives, les agents de développement ont ébauché une série d'enjeux à investiguer. Lors de la présentation des suites de l'ODR, un membre de l'ancienne CLDR est venu témoigner et expliquer toute la richesse de la participation à cette Commission.

Avant et après les exposés, les personnes ont pu déambuler à leur guise au gré des stands installés dans la salle. Ces stands détaillaient entre autres l'analyse socio-économique de la commune (sur base du travail de l'auteur de PCDR via des cartes, tableaux...), les réalisations des premières ODR (photos, plans du dernier projet en cours...), l'intégralité des résultats des consultations (synthèse par thème, exposition des « je rêve ma commune », urne pour donner son avis...) et les suites (inscriptions à la CLDR, aux GT...).

La fiche d'évaluation remplie par les participants a permis de confirmer que la vision de la commune présentée par le FRW et l'auteur de PCDR correspondait très majoritairement à celle des habitants. Cette évaluation a aussi permis de mesurer l'impact des différents canaux de communication utilisés.



## 4. LA COMMISSION LOCALE DE DEVELOPPEMENT RURAL

### 4.1. Composition de la Commission locale de développement rural

Vu les élections communales d'octobre 2012, la FRW, en accord avec la commune, a préféré suspendre l'opération de développement rural le temps de la période électorale. La CLDR a donc été recomposée le 26 février 2013, conformément au Décret de 1991 relatif au Développement rural. Cette trêve a également permis de lancer le Plan communal de développement de la Nature, dont une présentation avait eu lieu lors des réunions de consultation dans les villages.

Plusieurs appels à candidatures ont été lancés via le bulletin communal, les réunions de consultation ou encore le retour à la population afin d'obtenir des représentants des différents villages de la commune, du tissu associatif local et de la diversité socio-économique. Une attention particulière a été portée aux nouveaux quartiers (dont les anciens « domaines » touristiques revitalisés grâce au Plan HP et l'ODR précédente). Quant au « quart » politique, il intègre les différentes tendances présentes au Conseil communal. Dix-sept membres de l'ancienne Commission se sont à nouveau engagés dans la démarche, assurant ainsi une continuité entre les différentes Opérations.

#### ➤ Composition en date du 26/02/13

Effectif	Suppléant
<b>Représentants du quart politique</b>	
LECOMTE Valérie	COLLIN-FOURNEAU Marianne
BLERET-DE CLEERMAECKER Sabine	LECARTE Denis
ZORNIOTTI-WINAND Véronique	ROMAIN-ADNET Dominique
CARPENTIER Jessica	DOCHAIN Robert
HENIN Sabine	PERNIAUX François
<b>Représentants de la population</b>	
MARECHAL Henri	DE BRIER Auguste-Paul
MODAVE Marcelle	DODET Raphael
LEJEUNE Eric	LIEGEOIS Jacques
HANSE Jean-Marie	GODART Rudy
VILMUS Rosalyn	LEBOUTTE Anne-Marie
FRETIN Dominique	CARPENTIER Stéphanie
WARNIER Daniel	DEMOULIN Jean-François
GHOS Michel	POLET Gisèle
DEROOSE Sylvie	LENNERTZ Marc
VANOVERSCHELDE Lionel	LOUVIAUX Elodie
TAVIET Anne-Marie	GOFFAUX Jean-Claude
BAUDOIN Firmin	LEBOUTTE André
CATANIA Fabrice	BORREY Jean-Paul
THESIAS Dominique	ZAVA Dorsan
DEREPPE Maurice	DEVEZON Baudry
LERUTH Dominique	BOURGUIGNON Philippe



## 4.2. Calendrier et participation aux réunions de la CLDR

Pour des raisons méthodologiques, la Commission locale de Développement rural (CLDR) a été mise en place avant les groupes de travail thématiques (GT) afin de répondre aux objectifs suivants :

- Permettre aux GT de travailler sur base d'objectifs cohérents, définis et approuvés par la CLDR ;
- Relayer de manière régulière les résultats obtenus en GT à la CLDR, ce qui incite ses membres à être davantage attentifs à leur contenu et, plus globalement, au déroulement de l'Opération de Développement rural. Ce suivi était d'autant plus important que des membres de la CLDR participaient à chaque GT.

Dates	Objet de la réunion	Participants	Excusés
25/03/13	Mise en place de la CLDR : présentation du cadre légal, des objectifs poursuivis, du rôle de chacun...	29	2
29/04/13	Connaissance du territoire : travail sur l'AFOM à partir des données socio-économiques et des données issues de la consultation de la population	22	10
27/05/13	Suite de la réunion précédente	26	9
24/06/13	Synthèse du diagnostic participatif Définition des grands enjeux sous forme de défis Lancement des groupes de travail thématiques	20	10
4/11/13	Traitement des résultats des GT <ul style="list-style-type: none"> <li>- Patrimoine et cadre de vie</li> <li>- Services 1 : Aînés, logement, transports, services communaux et sociaux.</li> <li>- Services 2 : Enfance, jeunesse et enseignement</li> </ul> Approbation de l'avant-projet relatif à la création de logements à loyer modéré et d'un atelier rural à Baillonville (PCDR précédent)	18	3
16/12/13	Traitement des résultats des GT « Agriculture » « Énergie », « Vie associative et culturelle »	16	5
24/02/14	Clôture des groupes de travail par le traitement des thèmes : « tourisme et économie », « mobilité douce et sécurité routière » et « les cœurs de village ». Intervention de l'AAU (FRW) pour donner quelques balises en matière d'aménagement du territoire	17	4
24/03/14	Finalisation et approbation de la stratégie de développement Vérification et présentation en détails des projets et actions en vue de préparer leur priorisation	20	2
31/03/14	Priorisation des projets et actions dans le temps via une répartition en lots	19	3

12/05/14	Approbation de la répartition en lots et préparation de l'élaboration de la partie IV (fiches-projets) Présentation du projet du plan de « gestion différenciée » des espaces publics de la commune.	13	8
6/11/2014	Relecture des fiches-projets matériels du Lot 1, sur base d'une présentation par le bureau d'étude. Approbation de l'avant-projet d'aménagement de l'entrée du domaine des Monts de l'Ourthe (PCDR précédent)	13	5
24/11/2014	Relecture des fiches-projets immatérielles du Lot 1 et travail de reformulation des défis	13	15
<b>02/01/15</b>	Approbation du projet de PCDR et de la première demande de convention		

### 4.3. Synthèse des réunions de la CLDR

Mise en place le 25 mars 2013, la CLDR de Somme-Leuze s'est réunie à **13 reprises de 2013 à 2015**

*CLDR n°1 : 25/03/13*

La réunion d'installation de la nouvelle CLDR a débuté par un tour de table ; par le biais d'une image, chaque membre s'est présenté et a précisé ses attentes et son intérêt pour la nouvelle ODR. Les agents de la FRW ont détaillé le processus d'une ODR (cadre légal, grandes étapes, PCDR...) et présenté quelques-uns des nombreux projets déjà réalisés à Somme-Leuze. Ils ont également expliqué les différentes missions de la CLDR. Les participants ont ensuite approuvé la proposition de Règlement d'Ordre Intérieur et se sont mis d'accord sur les modes de communication.

Enfin, la CLDR s'est penchée sur les prochaines étapes de l'ODR et en a fixé le calendrier. Tous les participants ont reçu les documents-clés de l'ODR (Décret régissant le Développement rural et son Arrêté d'exécution, ROI, résultats des consultations, présentation succincte de la commune...)... ainsi qu'un classeur, pour veiller au bon ordre de tout cela !



**CLDR n°2 : 29/04/13**

Pour débiter cette première véritable réunion de travail, les agents de développement ont d'abord expliqué les différentes étapes du processus : diagnostic – stratégie - projets. La base est de bien connaître le présent et, pour ce faire, l'auteur de PCDR a présenté les principales données socio-économiques de la commune.

Les participants ont ensuite travaillé en 4 sous-groupes pour élaborer un diagnostic partagé : ils ont complété des tableaux thématiques reprenant des constats objectifs (issus de l'analyse socio-économique) et subjectifs (issus de la consultation citoyenne) et se sont exprimés en termes d'atouts et de faiblesses. Chaque sous-groupe travaillait sur un thème selon un timing fixé, puis transmettait ses tableaux à un autre groupe ; cette méthode a permis d'étoffer les réflexions plus facilement.

Durant cette réunion, les sous-groupes ont abordé 4 thèmes : cadre de vie, économie, démographie et aménagement du territoire, logement. La rencontre s'est terminée par une visite de la maison de village d'Heure, où se tenait la réunion.

**CLDR n°3 : 27/05/13**

L'objet de cette réunion était de continuer à dresser le diagnostic de la commune ; d'analyser la situation actuelle et de dégager les forces et faiblesses du territoire. Les participants ont donc poursuivi leur travail selon la même méthode que lors de la réunion précédente. Ils ont abordé les thèmes suivants : mobilité et sécurité routière, vie associative et culturelle, services, énergie et approches transcommunales. Chaque groupe disposait de bâtons de parole et a pu ainsi solliciter l'aide de l'auteur de PCDR ou de la FRW.

La rencontre s'est tenue dans la maison de village de Hogne, ce qui a aussi permis aux participants de découvrir le lieu. La FRW a également invité les membres de la CLDR à participer à la Rencontre de la Ruralité organisée le samedi 8 juin 2013 à Heure.

**CLDR n°4 : 24/06/13**

La première partie de la rencontre était consacrée à la stratégie. En préalable, la commune, l'auteur de PCDR et la FRW ont repris les tableaux remplis par la CLDR et en ont fait ressortir des propositions de défis et d'objectifs à atteindre. L'auteur de PCDR a présenté cette première proposition de stratégie de développement, structurée autour de 4 défis ambitieux et de 11 objectifs. La proposition a fait l'objet de demandes de précisions, de questions, de remarques... mais, d'une manière générale, les participants ont estimé y retrouver leurs préoccupations.

La seconde partie de la réunion a concerné l'organisation des groupes de travail. Sur base de la stratégie, les participants ont identifié une série de thèmes à investiguer ainsi que des intervenants ou des personnes-ressources à inviter. Ils ont aussi fait différentes propositions en matière de communication, pour mobiliser un maximum d'habitants lors de ces rencontres. Les membres de la CLDR se sont aussi engagés à relayer le calendrier des réunions, tant par mail que via le traditionnel, mais toujours efficace, bouche à oreille.

**CLDR n°5 : 04/11/13**

Cette réunion de CLDR était consacrée au traitement des résultats des trois premiers groupes de travail (GT) consacrés aux thèmes suivants :

- Patrimoine et cadre de vie
- Services 1 : Aînés, logement, transports, services communaux et sociaux.
- Services 2 : Enfance, jeunesse et enseignement

Après un retour sur le déroulement de chacune des réunions, les membres de la CLDR ont validé les projets retenus ou abandonnés par les groupes de travail. Pour faciliter ce travail laborieux, les projets avaient été classés préalablement en 3 colonnes sur bases des discussions vécues en GT :

- Colonne 1 : projets concrets (= déjà bien identifiés mais éventuellement à approfondir)
- Colonne 2 : projets en attente (= pour lesquels les participants aux GT n'ont pas pris position)
- Colonne 3 : projets abandonnés (= car jugés peu intéressants ou peu réalistes par rapport à d'autres) ou en cours (= déjà pris en charge par la commune ou un opérateur, voire déjà réalisés)

Répartis en sous-groupes, les participants avaient pour tâches de valider les colonnes 1 et 3 ; et de traiter la colonne 2 (le projet est-il en cours, à abandonner ou à creuser ?)

La mise en commun a permis d'échanger les points de vue et de trouver un consensus quant aux projets à retenir à ce stade.

En outre, la CLDR a approuvé l'avant-projet relatif à la création de logements à loyer modéré et d'un atelier rural à Baillonville, dernière convention de l'ancien PCDR. Pour ce faire, M. Wéry, l'auteur de projet, a présenté les plans et esquisses à l'assemblée.

**CLDR n°6 : 16/12/13**

Lors de cette réunion, les membres de la CLDR ont fait le point sur les trois groupes de travail suivants : « Agriculture », « Énergie », « Vie associative et culturelle ».

La méthode ayant fait ses preuves, le traitement des résultats (dont le choix des projets) s'est fait de la même manière que pour les premiers GT, à l'exception du thème de l'énergie. En effet, malgré de nombreux débats, le groupe de travail n'a pas débouché sur beaucoup de projets. Pour aller plus loin, la FRW a donc relancé la discussion en CLDR après un rappel sur les éléments relatifs à l'utilisation rationnelle de l'énergie et à la production d'énergie à partir de sources renouvelables.

Enfin, pour marquer la fin d'année et renforcer la convivialité entre les membres de la CLDR, la rencontre s'est terminée par un verre de l'amitié.

**CLDR n°7 : 24/02/14**

Cette réunion a permis aux membres de la CLDR de clôturer le tour des groupes de travail. Ceux-ci ont donc traité les résultats des trois derniers GT portant sur « le tourisme et l'économie », « la mobilité douce et la sécurité routière » et, enfin, « les cœurs de village ». Toujours selon la même méthode, ils ont retenu les projets les plus pertinents à inscrire au PCDR pour ces thèmes.

En outre, au terme des GT, il est apparu que l'aménagement du territoire était un sujet revenu régulièrement au fil des discussions (urbanisation liée à la croissance démographique, création d'infrastructures du type zoning, importance de l'agriculture et du cadre rural, complexité du plan de secteur...). La FRW a donc trouvé important de donner quelques balises à la CLDR, vu son rôle de pilote de l'opération de développement rural. Ainsi, l'équipe d'Assistance Architecturale et

Urbanistique de la FRW est venue expliquer comment les outils de l'aménagement du territoire peuvent aider à gérer certaines problématiques.

**CLDR n°8 : 24/03/14**

Lors des différents groupes de travail, les participants ont affiné le diagnostic de territoire et ont identifié les projets et actions permettant de répondre aux objectifs fixés préalablement. Le bureau d'étude Lacasse, la FRW et l'équipe en charge du PCDR à la commune ont restructuré la matière sous forme d'arbres stratégiques (Défis >objectifs >projets). Ainsi, les propositions de projets et la 1ère version de stratégie ont été remaniées.

Afin de permettre aux membres de la CLDR de s'approprier au mieux la stratégie, celle-ci était présentée sous forme d'exposition : quatre grands posters, reprenant les défis sous forme d'arbre stratégique, ont été affichés aux 4 coins de la salle. Les membres de la CLDR, répartis en 4 sous-groupes, ont voyagé d'un poster à l'autre, où ils étaient accueillis par un animateur pour une lecture dynamique de la stratégie. Les participants ont donc eu l'occasion de :

- Comprendre et valider le lien entre défi > objectifs > projets
- reformuler éventuellement les défis, objectifs...
- poser toutes les questions sur les projets, en supprimer, en modifier...

En outre, parallèlement à l'exposition, chaque participant a reçu un « tableau d'aide à la décision » (information sur la transversalité, le coût, la faisabilité, l'aspect mobilisateur de chaque projet...) dans le but d'objectiver le choix de la CLDR au moment de la priorisation des projets lors de la réunion suivante.

Lorsque chaque sous-groupe a fait le tour des 4 défis, une mise en commun a permis de prendre connaissance des principaux commentaires. La CLDR a ensuite approuvé la stratégie de développement.

**CLDR n°9 : 31/03/14**

La stratégie ayant été approuvée, la CLDR a pu procéder à la priorisation des projets, afin de les répartir en différents lots, dont la réalisation sera échelonnée sur 10 ans.

- Le Lot 1 : les projets et actions à réaliser dans les 3 ans.
- Le Lot 2 : les projets et actions à réaliser dans les 4 à 6 ans.
- Le Lot 3 : les projets et actions à réaliser dans les 7 à 10 ans.
- Le Lot 0 est un lot à part : il reprend les projets qui répondent à la stratégie élaborée par la CLDR, mais qui sont déjà en cours.



**→ Méthode de priorisation :**

La FRW a constitué un dossier de vote structuré en fonction des 4 défis et des 10 objectifs (en y intégrant les remarques émises par la CLDR lors de la réunion précédente). Chaque membre de la CLDR a reçu un dossier puis était invité à voter individuellement (défi par défi, afin d'avoir un équilibre dans la stratégie). Pour chaque projet, il indiquait si le projet devait être classé en priorité 1, 2 ou 3, selon les définitions données ci-dessus et en veillant à répartir les projets de manière équitable dans les 3 lots.

Pour objectiver le choix de la CLDR, un « tableau d'aide à la décision » figurait en vis-à-vis de chaque projet, reprenant des éléments de transversalité (nombre d'objectifs visés par le projet), de coût (fourchette de prix) et de faisabilité (terrain communal ou à acquérir, partenariats nécessaires, contraintes diverses...). Les projets proposés spontanément lors de plusieurs groupes de travail étaient épinglés par une étoile.

En outre, les participants ont gardé en tête les questions suivantes au moment du vote : est-ce que le projet (ou l'action)...

- est collectif et équitable ;
- répond à un besoin urgent, de moyen terme ou sera opportun dans plusieurs années ;
- sera fréquemment utilisé ;
- est transversal (répond-il à plusieurs objectifs ou défis) ;
- est facilement réalisable (suffisamment précis...) ;
- suscite la mobilisation des habitants.

⇒ Pour calculer le résultat global, les agents de la FRW ont attribué à chacun des votes 1 point pour le lot 1, 2 points pour le lot 2 et 3 points pour le lot 3. Les projets qui ont obtenu le moins de points sont donc prioritaires.

Ainsi, après avoir procédé au calcul des votes, la FRW et quelques aidants ont pu classer les projets en 3 lots, pendant que les participants visionnaient un film consacré aux « 20 ans du Développement rural en Région wallonne ». Les résultats ont ensuite été découverts en séance.

#### *CLDR n°10 : 12/05/14*

La répartition des projets en lots effectuée par la CLDR a été soumise au Collège, qui a approuvé les choix de la CLDR. Cependant, lors d'une réunion de coordination, la commune, l'auteur et la FRW ont passé en revue chacun des projets afin de préparer la rédaction de la partie IV. Plusieurs projets pouvaient être regroupés afin de rationaliser le nombre de fiches. Par ailleurs, certains projets se sont avérés plus urgents que prévu et d'autres, pas assez mûrs (ex : non localisés). D'autres encore pouvaient être mis en place sans attendre la fin de l'élaboration du PCDR. Aussi quelques propositions de modifications ont-elles été soumises pour approbation à la CLDR, qui a marqué son accord.

La prochaine étape étant la rédaction des fiches-projets par l'auteur de PCDR, la CLDR a passé en revue l'ensemble des projets du lot 1 afin de donner quelques précisions à l'auteur. Des réunions avec des personnes ressources ont également été programmées. A noter que cette réunion a également permis à Charlotte Warrant, stagiaire éco-conseillère à la commune de Somme-Leuze, de présenter à l'assemblée le projet du plan de « gestion différenciée » des espaces publics de la commune.

#### *CLDR n°11 : 6/11/2014*

Mettant à profit la trêve estivale, l'auteur de PCDR a pu revenir vers la CLDR avec une proposition de partie IV. Ainsi, Laurent Serexhe et Valentin Laborey du Bureau Lacasse-Monfort ont présenté en séance les esquisses et estimatifs financiers des projets « matériels » du lot 1 (projets prioritaires, à réaliser dans les 3 ans). Ensuite, la CLDR, répartie en sous-groupes, a relu plus en détails les fiches-projets correspondantes, afin d'émettre d'éventuels ajouts et remarques. Une mise en commun permettait à l'ensemble des participants de prendre connaissance des remarques émises au sein des groupes. Faute de temps, les projets « immatériels » du lot 1 et les projets des lots 2 et 3 n'ont pu être relus. La CLDR a décidé de programmer rapidement une seconde séance pour poursuivre ce travail. En fin de séance, la CLDR a approuvé l'avant-projet d'aménagement de l'entrée du domaine des Monts de l'Ourthe suite à la présentation dispensée par Mme Lecomte.

CLDR n°12 : 24/11/2014

L'objectif principal de cette réunion était de terminer la relecture de la partie 4. A nouveau répartie en sous-groupe, la CLDR s'est attelée, cette fois, à la relecture des projets « immatériels » du lot 1. S'en est suivie une mise en commun. Ensuite, un moment de lecture individuelle a été proposé aux participants pour affiner les projets qui leur tiennent plus particulièrement à cœur (chaque membre de la CLDR avait reçu au préalable la liste des projets, afin de pouvoir cibler ceux qu'il souhaitait absolument vérifier).

Pour terminer la réunion, la FRW a proposé à la CLDR de réfléchir à une formulation plus attractive des défis. L'idée n'était pas de modifier le fond, mais bien la forme, en vue de communiquer plus facilement sur le PCDR à l'ensemble de la population. En outre, c'était une manière pour la CLDR de s'approprier une nouvelle fois la stratégie. Ainsi, l'assemblée, répartie en 4 sous-groupes, a eu 15 minutes pour proposer une formulation de défi mobilisatrice, explicite et typiquement somme-leuquoise! Pour ouvrir leur créativité, les participants avaient à leur disposition les objectifs et les projets liés au défi, mais également des mots-clés et un photo-langage. Les idées émises ont été communiquées à l'auteur de PCDR.

Enfin, les membres de la CLDR pouvaient encore émettre des avis sur l'ensemble de la partie III ; des exemplaires du document étaient à disposition à cet effet.

## 5. LES GROUPES DE TRAVAIL THEMATIQUES

### 5.1. Organisation des thèmes, objectifs et méthodologie

Une des premières missions de la CLDR a été d'identifier les atouts et les faiblesses du territoire, en vue de rédiger un diagnostic partagé. Sur cette base, la CLDR a identifié 4 enjeux majeurs pour l'avenir de Somme-Leuze, qu'elle a présentés sous forme de défis. Posant ainsi les premiers jalons de la stratégie, elle a invité la population à la rejoindre lors de groupes de travail visant à approfondir certains thèmes avec l'aide de spécialistes. Les résultats de ces réunions ont fait l'objet de discussions au sein de la CLDR.

Les 9 réunions ainsi programmées ont permis, pour chaque thème :

- de confirmer le diagnostic
- de fixer des objectifs de développement
- d'imaginer les projets et actions qui permettront aux habitants et mandataires d'atteindre leurs ambitions dans tous les thèmes de la vie communale.

### 5.2. Communication

Ces groupes de travail étaient ouverts à tous les citoyens de Somme-Leuze. Les habitants ont donc été informés par le bulletin communal mensuel, par la presse locale et via le site internet communal. Les membres de la CLDR et les personnes inscrites lors des consultations ou de la réunion de retour à la population ont été invités par courrier postal. De même, des personnes-ressources, identifiées par la CLDR selon les différentes thématiques (acteurs économiques, agriculteurs, associations), ont reçu un courrier personnalisé. Par ailleurs, en tant que relais de la population, les membres de la CLDR ont été sollicités pour mener l'appel.

### 5.3. Synthèse et résultats des Groupes de travail

#### Patrimoine et cadre de vie – Lundi 30 septembre 2013

Cette réunion a rassemblé 18 participants. En guise d'introduction, la FRW a rappelé le contexte dans lequel la réunion était organisée (ODR, CLDR, etc.). Valentin Laborey, du bureau d'étude Lacasse, a ensuite présenté des éléments du diagnostic (pour ces 3 thèmes : la nature, le patrimoine et les impacts sur l'environnement), ainsi que les défis et les objectifs fixés par la CLDR. Un zoom sur le Plan communal de développement de la nature (PCDN), présenté par Julie Hautenauve, coordinatrice PCDN, et Didier Fortemaison, de l'équipe PCDN de la FRW, a permis de faire le lien entre les deux outils (PCDN et PCDR) en matière de biodiversité. Au regard de ces éléments, les participants, répartis en sous-groupes, ont ensuite identifié différents projets prioritaires parmi les idées émises par la population, qu'ils ont ensuite étayés. Quatre premières fiches-projets ont ainsi pu être détaillées (description, objectif, porteur de projet...) :

- développement de la zone de baignade à Noiseux par la création d'un espace de détente avec, comme fil rouge, « l'eau » (volet didactique, afin de sensibiliser les visiteurs à la préservation et à l'épuration de l'eau)



- aménagements visant à minimiser l'impact visuel des bulles à verre au cœur des villages adaptés aux spécificités de chaque site actuel mais en veillant à une unité sur le territoire
- création du circuit « un chapelet de chapelles » visant la restauration et valorisation des chapelles et potales du territoire
- fleurissement des endroits publics et privés en vue d'améliorer le cadre de vie, d'augmenter l'attractivité touristique mais également de favoriser la biodiversité

**Services 1 : Aînés, logement, transports, services communaux et sociaux – Lundi 14 octobre 2013**

Cette réunion a rassemblé 18 participants. Après l'introduction de la FRW et la présentation du diagnostic et de la stratégie par l'auteur de PCDR, les agents de la FRW ont exposé les inquiétudes ou souhaits des habitants émis lors des réunions de consultation sur les thèmes des services communaux et sociaux, logement, transports, bien-être des aînés. Ensuite, un débat en plénière a permis de faire le point sur les réponses à y apporter, avec l'apport éclairant de personnes de terrain, telles que l'Echevine du logement, la Conseillère en mobilité et Chef de projet du Plan de Cohésion Sociale, le Président du CPAS, en charge également de la Maison des Aînés.

Voici quelques exemples de pistes retenues :

- Création de logements tremplin et de logements kangourou et parrainage des initiatives privées de logement intergénérationnel
- Campagne d'information à l'attention des aînés sur « comment rester à la maison le plus longtemps possible »
- Création d'une plate-forme de bénévoles pour les transports à la carte et recherche de nouvelles formes de communication pour encourager le covoiturage
- Événement d'action d'accueil des nouveaux habitants

A noter que deux projets sont déjà en route depuis cette réunion : l'élargissement des horaires d'ouverture de la Poste ; ainsi que la création d'un complexe de logements mixtes à Noiseux pris en charge par le Foyer cinacien (2 logements pour jeunes ménages, 2 logements pour personnes âgées, 1 maison familiale et 1 logement pour un couple handicapé moteur ou mental léger).

**Services 2 : Enfance, jeunesse et enseignement – Lundi 21 octobre 2013**

On note également 18 participants à cette rencontre. Nicolas Chisogne, Coordonnateur Accueil temps libre (ATL), a présenté les missions et projets de l'accueil temps libre ainsi que le réseau scolaire et le taux de fréquentation des écoles. La FRW a exposé les enjeux identifiés par la CLDR en matière d'enfance, de jeunesse et d'enseignement ainsi que les souhaits et idées proposés par les habitants. Une table ronde a ensuite été organisée pour chacun des 3 thèmes avec un animateur « neutre » et une personne-ressource. Les participants, répartis en 3 groupes, ont été invités à passer de table en table. Lors des seconds et troisièmes passages, les résultats du groupe précédent servaient de base de discussion pour les suivants.

En ce qui concerne l'enseignement, une bonne partie de la discussion s'est focalisée sur la possibilité de créer une école dans le village de Hogue, avec tous les avantages, mais aussi la complexité, d'un tel projet. Des demandes en lien avec la mobilité ont également été évoquées (sécurisation du carrefour près de l'école de Bonsin et formation vélo pour les enfants). Pour la thématique de l'enfance, les enjeux se sont portés sur l'augmentation de l'offre des stages pour enfants en période de vacances, de même que sur l'augmentation de l'offre d'accueil de la petite enfance par la création de co-accueils ou d'un second projet de crèche communale. A la table consacrée à la jeunesse, les

participants ont constaté qu'en dehors du sport, peu de choses sont proposées aux adolescents et ont réfléchi plus spécifiquement à la tranche des 12 à 15 ans, particulièrement importante, car elle constitue la transition entre l'enfant et l'adolescent (pistes d'activités, d'infrastructure...).

#### **Agriculture – Lundi 18 novembre 2013**

Lors des réunions de consultation dans les villages, le volet agricole a peu été évoqué. Or, sans l'avis des agriculteurs, le diagnostic de territoire restait incomplet. Une invitation personnalisée a donc été envoyée aux agriculteurs, lesquels ont répondu à l'appel (23 personnes dont 14 agriculteurs). La réunion a débuté par une consultation écrite des agriculteurs (difficultés rencontrées, besoins et pistes de solution...). Ensuite, Pierre Pirotte, Chargé de projet au Contrat de Rivière Ourthe, a exposé la nouvelle législation en matière de clôture des pâtures en bord de cours d'eau et d'abreuvement du bétail, ainsi que les modalités pratiques et possibilités de subsides. Les participants ont fait part de leurs inquiétudes et mécontentements face à ces nouvelles mesures imposées.

Pour terminer, les agents de la FRW ont présenté les résultats de la consultation faite en début de séance pour permettre à l'assemblée d'en débattre. Plusieurs pistes de projets ont ainsi émergé, telles que la mise en place de formations et informations relatives aux nouvelles législations, la régulation de la circulation de véhicules lourds mal orientés par les GPS dans les villages et chemins agricoles, la promotion des produits du terroir, le soutien au service de remplacement...

#### **Energie – Lundi 25 novembre 2013**

Ce thème a rassemblé 15 personnes. Après avoir dressé les enjeux énergétiques au niveau mondial puis au niveau local, l'assemblée a accueilli M. Fievet, du Guichet de l'Energie de Marche ; il a donné des conseils pratiques sur l'utilisation rationnelle de l'énergie. Ensuite, Alain Jacquet a passé en revue les différentes sources renouvelables de production d'énergie. Bien que chacun reconnaisse l'importance de cette thématique et les possibilités d'agir au niveau local, cette réunion a apporté peu de propositions concrètes. Ce thème a été à nouveau abordé lors de la CLDR du 16 décembre 2013.

#### **Vie associative et culturelle – Lundi 2 décembre 2013**

Les participants sont venus en nombre (26 personnes !). La réunion a démarré par une présentation succincte du tissu associatif local et des différentes activités organisées sur le territoire, effectuée par Valentin Laborey, du bureau d'étude Lacasse. Ensuite, les participants se sont répartis en sous-groupes afin de creuser les nombreuses idées de projets et d'actions provenant des réunions de consultation structurées autour de 3 thèmes (infrastructures, activités et communication). Ils ont également répondu à 4 questions plus transversales :

- ✓ *Dans quelle mesure les associations doivent-elles contribuer au développement de l'identité communale ?*
- ✓ *Comment améliorer la gestion des maisons de village (prix et facilités, conflits entre utilisateurs...) ?*
- ✓ *Faut-il amplifier les rôles des maisons de village (local pour le télétravail, véhicule partagé, dépôt de produits de dépannage, organisation d'achats groupés...) ? Comment y parvenir ?*
- ✓ *Comment pérenniser les associations et leurs activités ? Quels projets et actions pour favoriser le bénévolat ?*

Cette réunion a débouché sur plusieurs projets d'envergure, tels que l'aménagement d'une maison de village à Bonsin, la création d'un espace culturel à la ferme Laboule, la construction d'un hall

omnisport, mais également sur de plus petites initiatives, telles qu'un agenda partagé par les différents comités, le soutien à la création et gestion d'une asbl ou encore de l'aide aux gestionnaires de salles...

#### **Tourisme et économie – Lundi 27 janvier 2014**

La rencontre a rassemblé 19 personnes, dont plusieurs acteurs locaux. V. Laborey, du bureau d'étude Lacasse, a d'abord présenté une série de données relatives aux thèmes concernés. Puis, Mmes De Cleermaecker et Riesen ont détaillé les missions et activités du syndicat d'initiative et de la maison du tourisme. Les participants se sont alors répartis en sous-groupes pour rediscuter des enjeux en termes de tourisme et de commerces/PME, chaque groupe recevant un tableau avec, à gauche, les grands enjeux touristiques ou économiques de Somme-Leuze et, à droite, des pistes de solutions (issues, entre autres, des consultations villageoises). Après avoir débattu, les participants synthétisaient les idées sous forme de projets concrets en remplissant une fiche projet.

Ainsi, pour le tourisme, les participants ont débattu autour des questions suivantes : *Quels sont les avantages et les inconvénients d'une politique touristique ambitieuse ? Comment capter davantage de retombées financières au niveau local ? Comment « intercepter » les touristes de passage (transit vers Durbuy) ? Comment étoffer l'offre en hôtels, restaurants et cafés ? Comment valoriser les produits locaux (du terroir) auprès des touristes ?...* En substance, la création d'emplois reste difficile dans le secteur touristique. Si Somme-Leuze doit jouer la carte d'un tourisme de nature en mettant en valeur son patrimoine bâti et naturel et son réseau de promenades, elle doit surtout jouer la carte de la personnalité en développant des logements insolites ou glamping, pour l'Horeca, en misant sur des endroits typiques, du genre Bistrot de terroir, en intégrant le principe des « Greeters »...

Pour l'économie, le point central a été la nécessité de bien conseiller/informer les jeunes qui souhaitent se lancer comme indépendants à l'échelle de la commune ; d'où l'idée de créer un relais entre la commune et les entrepreneurs, afin d'orienter ces derniers dans leurs recherches. De même, augmenter la communication entre les employeurs locaux et le service emploi de la commune semble profitable, tout comme mettre en réseau des acteurs économiques du territoire.

#### **Cœur de village (aménagement du territoire) – Lundi 3 février 2014**

La FRW a débuté la rencontre en établissant des liens entre les avis émis par les habitants lors de différentes réunions à propos de la stratégie de développement et des enjeux généraux de l'aménagement du territoire. Quelques éléments importants pour l'aménagement d'un cœur de village ou d'un espace public ont aussi fait l'objet d'une présentation. Les 13 participants se sont ensuite répartis en deux sous-groupes pour aborder l'étalement urbain, l'intégration de l'habitat et l'aménagement des cœurs de villages. Pour ce dernier point, l'analyse de cartes par village a permis de repérer différents projets potentiels :

- Aménagement de la traversée de Noisieux et de la plage de l'Ourthe selon l'étude réalisée
- Etude et aménagement d'un cœur de village à Baillonville en intégrant les différentes fonctions et services (administration communale, CPAS, maison de village, pharmacie, futur atelier rural, futur home + à terme le projet de la ferme Laboule...)
- Aménagement d'un espace public plus cohérent et convivial sur le périmètre compris entre l'épicerie et le parvis de l'église à Somme-Leuze
- Aménagement du cœur de Bonsin au niveau du carrefour entre les rues d'Ocquier, de Borlon et de la Posterie en un espace public cohérent et sécurisé

- Aménagement de la placette des trois tilleuls à Bonsin en un petit espace public convivial tout en gardant son caractère bucolique
- Création d'une promenade sur caillebotis (avec un volet pédagogique) dans la zone humide dans le bas de Chardeneux
- Création d'un cheminement piéton entre le Parc et la maison de village de Hogue
- Aménagement de l'espace (près des bulles à verres) à l'entrée de Nettinne (premier contact visuel pour les visiteurs)

**Mobilité et sécurité routière – Lundi 10 février 2014**

Les participants sont venus en nombre (21 personnes !). Les représentants des bureaux d'études AGORA et Espaces-Mobilités ont présenté les éléments principaux du Plan InterCommunal de Mobilité du Pays de Famenne (+ Erezée et Rendeux). Ils ont détaillé les aspects plus spécifiques à la commune de Somme-Leuze, surtout en termes de transports publics, de hiérarchisation des voiries et de sécurité routière. Ensuite, le Secrétaire général du Pays de Famenne a expliqué la logique du réseau de voies lentes basé sur les points nœuds et couvrant le territoire de Somme-Leuze. Ces exposés ont suscité de nombreuses réactions par rapport à des aménagements à réaliser.

Epinglons, par exemple :

- la création d'un "park and ride" dans le zoning de Baillonville Nord,
- la réalisation de voies lentes complémentaires au réseau du Pays de Famenne,
- l'évaluation et la modification des circuits de VTT,
- l'aménagement de la traversée de Heure et de la rue de l'Eglise à Heure...

#### 5.4. Calendrier et résultats de la participation

Groupe de travail	Date	Nbre de participants	Noms des participants
<b>Patrimoine et cadre de vie</b>	Lundi 30 septembre 2013	18	Mme V. Lecomte, Présidente de la CLDR Mmes et Ms. S. Bleret, D. Lecarte, M. Modave, J. Liégeois, N. Van der Straten Waillet, J. Delchambre, A. Dewez, F. Gaupin, R. Vilms, M. Dereppe, L. Frulleux, S. Jacobs ; Mme J. Hautenaue, Administration communale ; M. V. Laborey, bureau d'études Lacasse, auteur du PCDR ; Mme F. Lesuisse, Ms. D. Fortemaison et A. Jacquet, FRW.
<b>Services 1 :</b> <i>Aînés, logement, transports, services communaux et sociaux.</i>	Lundi 14 octobre 2013	18	Mme V. Lecomte, Présidente de la CLDR ; Mmes et Ms. L. Dereppe, L. Bernard-Frulleux, S. Deschutter-Jacobs, S. Themlin, E. Vandeuren, Ch. Vandeuren, D. Lecarte, C. Guisse, M. Brasseur, M. Fourneau, M-A. De Wilde, F. Gaupin, J-P Borrey, A-M. Taviat ; Mme J. Hautenaue, Agent-relais communal pour l'ODR ; M. V. Laborey, bureau d'études Lacasse, auteur du PCDR ; Mme F. Lesuisse et A. Jacquet, FRW
<b>Services 2 :</b> <i>Enfance, jeunesse et enseignement</i>	Lundi 21 octobre 2013	18	Mme V. Lecomte, Présidente de la CLDR ; Mmes et Ms. S. De Cleermaecker, D. Thésias, M. Fourneau, M. Modave, K. Franquinet, E. Louviaux, R. Godart, J. Carpentier, S. Carpentier, D. Leruth, L. Van Overschelde, F. Perniaux ; Mme J. Hautenaue, Agent-relais communal pour l'ODR ; M. N. Chisogne, Coordonnateur Accueil Temps Libre à l'administration communale ; M. V. Laborey, bureau d'études Lacasse, auteur du PCDR ; Mme F. Lesuisse et A. Jacquet, FRW.
<b>Agriculture</b>	Lundi 18 novembre	23	Mme V. Lecomte, Présidente de la CLDR ; Mmes et Ms. N. Nutal, P. Fiacre, A-M Taviat, M. Bavay, J. Hougardy, S. Henin, D. Sparmont, E. Leonard, G. Collin, D. Vanoverschelde, B. Solot, P. Lemineur, R. Dochain, A. Leboutte, M. Lennertz, Ph. Bingen,

	2013		Ch. Baudoin ; Mmes J. Hautenaue, Agent-relais communal pour l'ODR, et A. Vanden Broeck, service urbanisme ; M. P. Pirotte, Chargé de projet au Contrat de rivière Ourthe; M. V. Laborey, bureau d'études Lacasse, auteur du PCDR ; Mme F. Lesuisse et M. A. Jacquet, FRW.
<b>Energie</b>	Lundi 25 novembre 2013	15	Mme V. Lecomte, Présidente de la CLDR ; Mmes et Ms. E. Louviaux, M. Lennertz, P. De Brier, P. Lemineur, D. Lecarte, R. Baldi, S. Henin, A. Englebin, J. Liégeois ; Mme J. Hautenaue, Agent-relais communal pour l'ODR ; M. V. Laborey, bureau d'études Lacasse, auteur du PCDR ; M. J.-P. Fievet, Guichet de l'Energie de Marche-en-Famenne Mme F. Lesuisse et A. Jacquet, FRW.
<b>Vie associative et culturelle</b>	Lundi 2 décembre 2013	26	Mme V. Lecomte, Présidente de la CLDR Mmes et Ms. J-M. Ghaye, M. Bavay, D. Henin, S. Govaerts, S. Henin, A. Gaethofs, A. Delentrée, R. Devigne, J-F. Debouille, A. Roeland, J. Fievez, M-F. Fievez, A. Vandeveld, R. Vilms, D. Ameeuw, E. Lejeune, A. Vanoverschelde, M-A. De Wilde, S. De Cleermaecker, L. Vanoverschelde et D. Lecarte ; Mme J. Hautenaue, Administration communale ; M. V. Laborey, bureau d'études Lacasse, auteur du PCDR ; Mme F. Lesuisse et M. A. Jacquet, FRW.
<b>Tourisme et économie</b>	Lundi 27 janvier 2014	19	Mme V. Lecomte, Présidente de la CLDR ; Mmes et Ms. F. Gaupin, A. Englebin, M. Ghos, B. Morelle, Ph. Bourguignon, V. Winand, D. Lecarte, J. Liégeois, M. Lennertz, P. De Brier, AM. Taviet, S. Leboutte, F. Struys, J. Janssens ; Mme J. Hautenaue, Administration communale ; Mme S. De Cleermaecker, Employée au Syndicat d'Initiative ; Mme J. Riesen, Directrice de la Maison du Tourisme ; M. V. Laborey, bureau d'études Lacasse, auteur du PCDR ; Mme F. Lesuisse et M. A. Jacquet, FRW.
<b>Cœur de village</b>	Lundi	13	Mme V. Lecomte, Présidente de la CLDR

<i>(aménagement du territoire)</i>	3 février 2014		Mmes et Ms. J. Janssens, F. Struys, O. Pirard, Ph. Bourguignon, L. Van Overschelde, R. Vilms, D. Thesias, S. Henin, J-M. Ghays, A. Vandeveld et A. Englebin; Mme J. Hautenaue, Administration communale ; M. V. Laborey, bureau d'études Lacasse, auteur du PCDR ; Mme F. Lesuisse et Ms Q. Cools et A. Jacquet, FRW.
<b>Mobilité et sécurité routière</b>	Lundi 10 février 2014	21	Mme V. Lecomte, Présidente de la CLDR ; Mmes et Ms. D. Lecarte, P. De Brier, M. Lennertz, F. Catania, J. Liégeois, V. Winand, R. Vilms, Ph. Bourguignon, A. Englebin, M. Modave, J. Fievez, A. Vandeveld, J-M. Ghaye, F. Struys, O. Pirard et J. Janssen ; Mme J. Hautenaue, Administration communale ; Mme D. Hebert (bureau Agora) et M. A. Van Pestel (Espaces-Mobilités), Auteurs du PICM ; M. Y-M. Peter, Secrétaire général du Pays de Famenne ; M. V. Laborey, bureau d'études Lacasse, auteur du PCDR ; Mme F. Lesuisse et M. A. Jacquet, FRW.